

Das zählt sich aus ...

... denn mit dem digitalen Standard-Zähler sind Sie zuverlässig und genau über Ihren Energiebezug aus dem Netz informiert.

Neben den aktuellen Werten können Sie sich noch die registrierten Zählerstände von zurückliegenden Monatswechseln sowie nach Aktivierung des Registers auch von Kalendertagen vom Zähler anzeigen lassen.

Sie wünschen einen zeitvariablen Tarif? Wenden Sie sich einfach an Ihren Stromlieferanten. Wir stellen im Rahmen unserer Möglichkeiten die von ihm genannten Tarifschaltzeiten im Zähler ein. Unabhängig der Nutzung von zeitvariablen Tarifen wird der Strombezug in einem separaten untarifierten Register (1.8.0) gezählt, welches für Verträge mit Eintarif herangezogen wird.

Haben Sie noch Fragen oder wünschen Sie weitere Zählerfunktionen? Wir helfen Ihnen gern.



Wichtiger Hinweis

Möchten Sie Ihren Energiebezug an- oder ummelden und haben kein Mehrtarifprodukt bei Ihrem Stromlieferanten gebucht, geben Sie bitte im jeweiligen Formular den Zählerstand (inkl. der Vor-Nullen) an, der Ihnen hinter dem Zeiger 1.8.0 angezeigt wird.

Beispiel: Sie lesen aktuell auf dem Zähler ab:



Dann notieren Sie bitte im jeweiligen Formular:

(1.8.0) 0009712,5 kWh

Wenn Sie den Zählerstand elektronisch melden, dann bitte in das Zählerstandsfeld **0009712,5** eintragen.

Zählereinbau | Zählerwechsel

| | | | | |
|--|---|--------------------------------|-------|-------|
| Ausbau | Nr. | | | |
| | Bezug Endzählerstände (kWh) | 1.8.0 | | |
| | | 1.8.1 | | |
| | | 1.8.2 | | |
| | | 1.8.3 | | |
| 1.8.4 | | | | |
| Einbau | Nr. | 1ISK | | |
| | <input type="checkbox"/> MT174-D1A51-M3K03Z | Bezug Endzählerstände (kWh) | 1.8.0 | |
| | Tarifprogramm | | 1.8.1 | |
| | | | 1.8.2 | |
| | | | 1.8.3 | |
| 1.8.4 | | | | |
| <input type="checkbox"/> Tageszählerstandsregister aktiviert | | | | |
| Datum Beauftragter | | | | |

Sicherheitshinweis für neue Kundenanlagen:

Die Inbetriebsetzung der Kundenanlage (erstmaliges Einschalten des Hauptschalters) darf nur durch einen Elektrofachbetrieb erfolgen!

Zuständig in ihrem jeweiligen Netzgebiet sind:

SachsenNetze GmbH · Rosenstraße 32 · 01067 Dresden

SachsenNetze HS.HD GmbH · Rosenstraße 32 · 01067 Dresden

Telefon: 0351 20585-4321

E-Mail: netzbetreiber@SachsenEnergie.de

www.Sachsen-Netze.de

Stand: 01/2021



Der digitale Standardzähler

Bedienungsanleitung

MT174-D1A51

Anzeige aktueller Zählerstände und Werte

Standardmäßig ist bei diesem Zähler der Code 1.8.0 eingestellt, was dem Zählerstand eines mechanischen Eintarifzählers entspricht.

Statusmeldungen und -anzeigen

| Marker | Bedeutung | |
|--------|-------------------|--|
| P+ | → | Entnahme elektrischer Energie aus dem Netz (kWh) |
| P- | ← | Einspeisung elektrischer Energie in das Netz (kWh)* |
| Q+ | ↑ | Entnahme induktiver Blindenergie** (kVAr) |
| Q- | ↓ | Entnahme kapazitiver Blindenergie** (kVAr) |
| L1 | Spannung L1 i. O. | Für Drehstrom müssen alle drei Spannungen vorhanden sein. |
| L2 | Spannung L2 i. O. | |
| L3 | Spannung L3 i. O. | |
| T1 | ▼ | Anzeige des aktuell aktiven Tarifes, in dessen Register der Zähler aktuell einzählt: |
| T2 | ▼ | T1 (Hochtarif) in 1.8.1, T2 (Niedrigtarif) in 1.8.2, |
| T3 | ▼ | T3 und T4 sind im Grundzustand deaktiviert. Tarifzeiten der Tariftabelle siehe: |
| T4 | ▼ | www.Sachsen-Netze.de/tarifschaltzeiten |
| DÜ | ▼ | Datenübertragung ist aktiv |
| FF | ▼ | Fehler – bitte sofort Sachsen Netze verständigen |
| SET | ▼ | Einstellungen werden modifiziert |

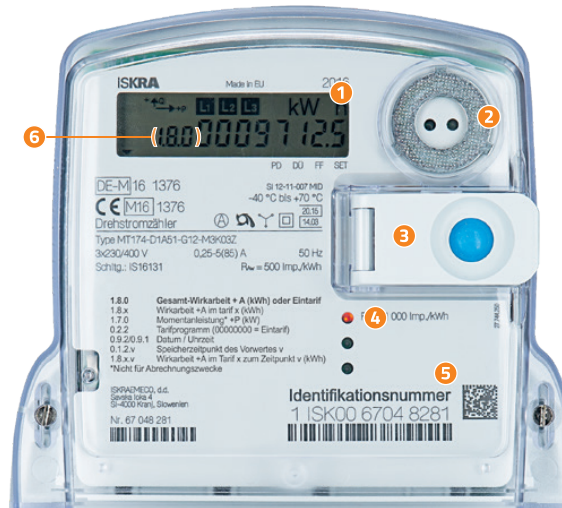
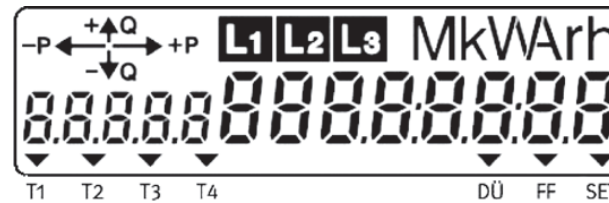


Abbildung ähnlich

Zählerdisplay



Bedien- und Anzeigeelemente

- 1 Display
- 2 Schnittstelle für elektronische Auslesung
- 3 Abrufttaste manuelle Anzeige
- 4 LED: Betriebsanzeige
 - blinkt, 1 Impuls entspricht 0,001 kWh
 - blinkt um so schneller, je mehr Energie bezogen wird
 - leuchtet dauerhaft, wenn Spannung vorhanden, aber kein Strom fließt
 - leuchtet nicht, wenn keine Spannung vorhanden
- 5 Zählnummer
- 6 Code* (3, 4 oder 5 Stellen)

* Der Code kennzeichnet den nebenstehenden Mess-/Anzeigewert.

** Die Menge der aus dem Netz entnommenen Blindenergie sowie die in das Netz zurückgespeiste Wirkarbeit werden von diesem Zähler nicht erfasst. Hinweis: Für Verrechnungszwecke sind nur Messwerte der elektrischen Wirkenergie (Zeiger 1.8.0) zugelassen. Alle anderen Werte dienen nur zur Information.

Anzeige Tarifregister und gespeicherter Zählerstände

Mit der Abrufttaste 3 kann das Standard-Datenregister ausgelesen werden. Man erhält neben den aktuellen Messwerten auch die zum Ende vergangener Monate bzw. die zum Einbauzeitpunkt gespeicherten Zählerstände. Ausgangsposition ist die selbstständig wechselnde Anzeige. Wichtig für Sie: Je nachdem, welchen Wert Sie abrufen wollen, betätigen Sie die Abrufttaste kurz oder lang (> 2 Sekunden).

| Abruf | Code | Bedeutung |
|---|----------|--|
| kurz | | Displaykontrolle |
| kurz | Std-dAtA | Standard-Datenregister |
| > 2 s lang | 1.7.0 | aktuelle Leistung |
| kurz | 1.8.0 | aktueller Zählerstand Bezug untarifiert |
| kurz | 1.8.0.01 | Zählerstand zu Beginn des Monats |
| kurz | 1.8.0.02 | Zählerstand zu Beginn des Vormonats |
| mit kurzem Tasten sind bis zu 9 bzw. 15 Vorwerte abrufbar | | |
| > 2 s | 1.8.1 | aktueller Zählerstand Bezug im Tarif 1 |
| kurz | 1.8.1.01 | Zählerstand zu Beginn des Monats |
| kurz | 1.8.1.02 | Zählerstand zu Beginn des Vormonats |
| mit kurzem Tasten sind bis zu 15 Vorwerte abrufbar; Es folgen in gleicher Weise 1.8.2.x und – sofern vorhanden – 1.8.3.x sowie 1.8.4.x für die Tarife T2, T3, T4. | | |
| > 2 s | 0.9.1 | Uhrzeit hh:mm:ss |
| kurz | 0.9.2 | Datum dd.mm.jj |
| kurz | 0.1.2.01 | Speicherdatum Vorwert 1 |
| kurz | 0.1.2.01 | Speicherzeitpunkt Vorwert 1 |
| kurz | 0.1.2.02 | Speicherdatum Vorwert 2 |
| kurz | 0.1.2.02 | Speicherzeitpunkt Vorwert 2 |
| mit kurzem Tasten sind bis zu 15 Zeitpunkte abrufbar | | |
| > 2 s | 0.2.0 | Softwareversion |
| kurz | 0.2.2 | Tarifprogramm |
| kurz | 31.7.0 | Strom in L1 |
| kurz | 51.7.0 | Strom in L2 |
| kurz | 71.7.0 | Strom in L3 |
| kurz | C.1.6 | Programmsprüfsumme |

Die Anzeige springt nach ca. einer Minute ohne weitere Betätigung in den normalen Anzeigemodus.