

## Das zählt sich aus ...

... denn mit dem digitalen Standard-Zähler wurde ein hochwertiger und multifunktionaler Zähler in Ihre elektrische Anlage eingebaut, welcher zuverlässig und genau Ihren Energieverbrauch erfasst und Ihnen darüber hinaus wichtige Informationen und Vergleichswerte bietet. Minutenaktuell informiert Sie der Zähler über die bezogene elektrische Leistung.

Sie wollen wissen, wie viel Energie Sie seit Monatsbeginn entnommen haben? Kein Problem, der digitale Standard-Zähler speichert diese Informationen und stellt diese jederzeit zur Verfügung.

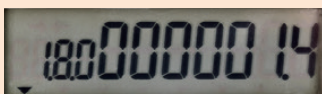
Haben Sie noch Fragen oder wünschen Sie weitere Zählerfunktionen? Wir helfen Ihnen gern.



### Wichtiger Hinweis

Möchten Sie Ihren Energiebezug an- oder ummelden und haben kein Mehrtarifprodukt bei Ihrem Stromlieferanten gebucht, geben Sie bitte im jeweiligen Formular den Zählerstand (inkl. der Vor-Nullen) an, der Ihnen hinter dem Zeiger 1.8.0 angezeigt wird.

**Beispiel: Sie lesen aktuell auf dem Zähler ab:**



Dann notieren Sie bitte im jeweiligen Formular:

*(1.8.0) 000001,4 kWh*

Wenn Sie den Zählerstand elektronisch melden, dann bitte in das Zählerstandsfeld **000001,4** eintragen.

## Zählereinbau | Zählerwechsel

Ausbau	Nr.	.....				
	Bezug Endzählerstände (kWh)	1.8.0	.....			
		1.8.1	.....			
		1.8.2	.....			
		1.8.3	.....			
1.8.4		.....				

Einbau	Nr.	1ISK .....				
	Bezug Endzählerstände (kWh)	<input type="checkbox"/> ME172-D1A51-M3K03	1.8.0	.....		
		<b>Tarifprogramm</b>	1.8.1	.....		
		.....	1.8.2	.....		
		<input type="checkbox"/> nicht aktiv	1.8.3	.....		
<b>aktive Zusatzfunktion</b>		1.8.4	.....			
<input type="checkbox"/> Impulse ..... kWh/Imp.						
passive Schnittstelle						
DIN EN 62053-31						

Datum ..... Beauftragter .....

Stand: 01/2021



# Der digitale Standardzähler

## Bedienungsanleitung

ME172-D1A51

### Sicherheitshinweis für neue Kundenanlagen:

Die Inbetriebsetzung der Kundenanlage (erstmaliges Einschalten des Hauptschalters) darf nur durch einen Elektrofachbetrieb erfolgen!

### Zuständig in ihrem jeweiligen Netzgebiet sind:

SachsenNetze GmbH · Rosenstraße 32 · 01067 Dresden  
 SachsenNetze HS.HD GmbH · Rosenstraße 32 · 01067 Dresden  
 Telefon: 0351 20585-4321  
 E-Mail: netzbetreiber@SachsenEnergie.de  
 www.Sachsen-Netze.de



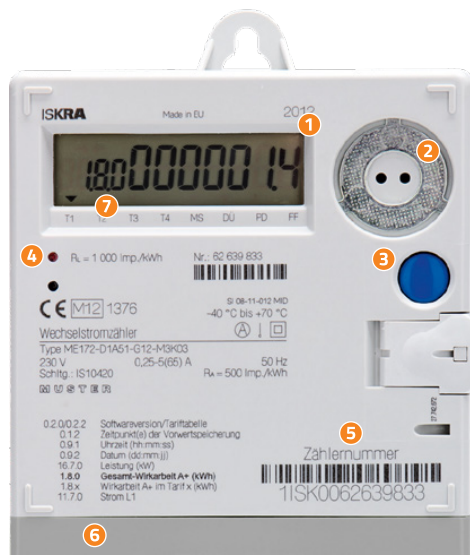


Abbildung ähnlich

## Bedien- und Anzeigeelemente

- 1 Display
- 2 Schnittstelle für elektronische Auslesung
- 3 Abrufttaste manuelle Anzeige
- 4 LED: Betriebsanzeige
  - blinkt, 1 Impuls entspricht 0,001 kWh
  - blinkt um so schneller, je mehr Energie bezogen wird
  - leuchtet dauerhaft, wenn Spannung vorhanden, aber kein Strom fließt
  - leuchtet nicht, wenn keine Spannung vorhanden
- 5 Zählernummer
- 6 Klemmendeckel
- 7 Zeiger \*\*\* (3 bis 4 Stellen)

\* Die Menge der in das Netz zurück gespeisten Wirkarbeit wird von diesem Zähler nicht erfasst. Hinweis: Für Verrechnungszwecke sind nur Messwerte der elektrischen Wirkenergie (Zeiger 1.8. ...) zugelassen. Alle anderen Werte dienen nur zur Information.

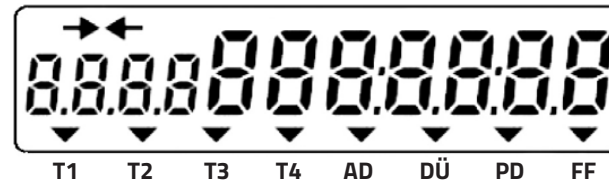
\*\* Die Energiemenge kann – zu verschiedenen Tarifzeiten erfasst – zusätzlich in zwei bis vier Tarifregistern dargestellt werden. Die Summe der in den aktiven Tarifregistern gezählten Energiemengen ergibt die im Totalregister 1.8.0 gezählte Energiemenge. Um die Tariffunktionen des Zählers zu nutzen, benötigen Sie ein geeignetes Mehrtarifprodukt Ihres Stromlieferanten, der die entsprechenden Zählerfunktionen von SachsenNetze aktivieren lässt.

\*\*\* Der Zeiger ist eine genormte Kennung für den Mess- bzw. Anzeigewert und wird links unten im Zählerdisplay angezeigt.

## Anzeige aktueller Zählerstände und Werte

Standardmäßig ist bei diesem Zähler der Code 1.8.0 eingestellt, was dem Zählerstand eines mechanischen Eintarifzählers entspricht. Bei einem 2-Tarif-Stromprodukt nutzen Sie bitte die Zählerstände 1.8.1 (Hochtarif) und 1.8.2 (Niedrigtarif) aus der „Anzeige Tarifregister und gespeicherter Zählerstände“.

## Zählerdisplay



## Statusmeldungen und -anzeigen

Marker		Bedeutung
P+	→	Entnahme elektrischer Energie aus dem Netz (kWh)
P-	←	Einspeisung elektrischer Energie in das Netz (kWh)*
T1	▼	Der Marker weist auf den Tarif, in dessen Register der Zähler gerade einzählt. Parallel dazu wird in das 1.8.0**-Register gezählt.
T2	▼	
T3	▼	
T4	▼	
AD/MC	▼	Statusmeldung nicht relevant
DÜ	▼	Datenübertragung ist aktiv
PD	▼	Anzeige im Batteriebetrieb
FF	▼	Fehler – bitte sofort SachsenNetze verständigen

## Anzeige Tarifregister und gespeicherter Zählerstände

Mit der Abrufttaste kann das Standard-Datenregister abgelesen werden. Man erhält neben den aktuellen Messwerten auch die zum Ende vergangener Monate bzw. die zum Einbauzeitpunkt gespeicherten Zählerstände (maximal neun Vorwerte). Ausgangsposition ist die selbständig wechselnde Anzeige. Wichtig für Sie: Je nachdem, welchen Wert Sie abrufen wollen, betätigen Sie bitte die Abrufttaste kurz oder lang (> 2 Sekunden).

Abruf	Abruf	Bedeutung
kurz		Displaykontrolle
kurz		Std-dAtA Standard-Datenregister
> 2 s	<b>16.7.0</b>	<b>aktuelle Leistung</b>
kurz	1.8.0	aktueller Zählerstand Bezug untarifiert
kurz	1.8.0.1	Zählerstand zu Beginn des Monats
kurz	1.8.0.2	Zählerstand zu Beginn des Vormonats
mit kurzem Tasten sind bis zu neun Vorwerte abrufbar		
> 2 s	<b>1.8.1</b>	<b>aktueller Zählerstand Bezug im Tarif 1</b>
kurz	1.8.1.1	Zählerstand zu Beginn des Monats
kurz	1.8.1.2	Zählerstand zu Beginn des Vormonats
mit kurzem Tasten sind bis zu neun Vorwerte abrufbar; Es folgen in gleicher Weise 1.8.2.x und – sofern vorhanden – 1.8.3.x sowie 1.8.4.x für die Tarife T2, T3, T4.		
> 2 s	0.9.1	Uhrzeit hh:mm:ss
kurz	0.9.2	Datum dd.mm.jj
kurz	0.1.2.1	Speicherdatum Vorwert 1
kurz	0.1.2.2	Speicherdatum Vorwert 1
mit kurzem Tasten sind bis zu neun Zeitpunkte abrufbar		
> 2 s	0.2.0	Softwareversion
kurz	0.2.2	Nr. der Tariftabelle
kurz	11.7.0	Strom in A
kurz	C.1.6	Prüfsumme Programm

Die Anzeige springt nach ca. einer Minute ohne weitere Betätigung in die selbständig wechselnde Anzeige zurück.